

# IBERIA Y ETRURIA: UN CINTURÓN IBÉRICO SOBRE UN CASCO ETRUSCO DE BOLSENA

(Con le tavv. V-IX ft.)

## ABSTRACT

El presente estudio trata de un *pastiche* de la antigua colección Campana conservado en el Museo del Hermitage. Se discute la conjunción de sus elementos y se llama la atención acerca de la presencia de un broche de cinturón de tipología ibérica para el que se valora si pudo ser un hallazgo en contexto etrusco. Para hacerlo, se recopilan los hallazgos ibéricos coetáneos en el Tirreno.

*The paper deals with a pastiche from the former Campana collection preserved in the Hermitage Museum. The combination of its elements is discussed. Special attention is drawn to the presence of a belt clasp of Iberian typology for which it is assessed whether it could have been a finding in an Etruscan context. To do so, the Iberian findings of the time in the Tyrrhenian are compiled.*

## 1. INTRODUCCIÓN

El Государственный Эрмитаж (State Hermitage Museum) de San Petersburgo (Rusia) custodia un conocido casco Montefortino con inscripción etrusca sobre su parte frontal (inv. n. GR 10303). Este casco formaba parte del lote de objetos que en 1861 las autoridades rusas adquirieron en el marco de la venta de la antigua colección del marqués Campana<sup>1</sup>. Pero el casco no ingresó como hoy se exhibe sino decorado con varios elementos aplicados sobre su calota. Se trataba de un espectacular *pastiche* del que nunca se publicó una ilustración pero que se dio a conocer con una descripción pomposa que incidía en su espectacularidad y ofrecía algunos guiños acerca de la filiación cultural de los objetos que lo integraban así como sobre la procedencia:

Magnifico elmo etrusco di piastra d'argento, trovato nelle tombe di Bolsena (Vulsinium). L'apice è formato da un bottone che sorregge una specie di cimiero in ferro, ricoperto da una lamina di argento

---

Quiero agradecer a O. Gorskaya (Hermitage Museum) y a los servicios fotográficos y laboratorio físico-químico la colaboración y facilidades para realizar este estudio. Quiero agradecer también los comentarios, informaciones y referencias bibliográficas facilitadas por G. Bardelli, A. Bottini, L. Haumesser, K. Mansel, A. J. Lorrio Alvarado y M. Müller-Karpe. Por último, a los revisores anónimos que con sus comentarios y reflexiones han ayudado a mejorar el resultado final.

<sup>1</sup> Sobre la dispersión de la colección Campana y la adquisición por parte de Rusia de la colección *vid.* catálogo *Paris* 2018.

dorado ed ornato di minuti bassorilievi in stile orientale; termina in forma di tridente, ed è sostenuto da due cavalli marini alati pure di argento. Sulla fronte vi è graffita l'iscrizione in caratteri etruschi ANIOVM. I guanciali amovibili sono guarniti da ornamenti che imitano le onde. Quest'oggetto è unico e ci dà l'idea della ricchezza dei Lucumoni etruschi ad uno dei quali forse ha appartenuto<sup>2</sup>.

La inscripción, el acabado argénteo, los elementos aplicados o la supuesta procedencia de una tumba de Bolsena no han sido estímulos suficientes para que se estudiara el conjunto original hasta el presente trabajo. De todos modos, es posible que esto sea resultado del rechazo generalizado de la investigación hacia los *pastiche*s o, quizás, por como se desmontó ese conjunto en cuanto entró en el Hermitage. El resultado de este continuado proceso de modificación del casco ha provocado que la investigación se haya concentrado en el casco y haya olvidado progresivamente las paragnátides y los elementos aplicados hasta que la reciente exposición sobre la figura y la colección de G. Campana celebrada en el Musée du Louvre (2018) ha recordado la existencia de este *pastiche* ilustrando por primera vez su aspecto original (*lám. V a*).

Tan extraordinario conjunto intentaba presentar un casco fabuloso de la antigüedad etrusca. Creo que es evidente que es uno de los ejemplos más singulares de construcción moderna de objetos fantasiosos del pasado que el marqués Campana coleccionó. Como muchos de ellos, tampoco se caracterizó por un particular sentido crítico a la hora de seleccionar los elementos y por ello no tuvo ningún reparo en combinar piezas inventadas modernas con objetos originales, *a priori*, etruscos. Pero en este caso, la invención incluyó un elemento antiguo discordante que, lejos de ser una mera anécdota, se revela importante para completar la documentación arqueológica de la interacción entre Iberia y Etruria. Creo que para este caso en particular, el interés no puede limitarse al estudio individualizado de las distintas partes que integran el *pastiche* sino que es necesario valorar también su origen, su relación y la posibilidad de contextualizarlos como parte de un discurso de mayor embergadura que valore su procedencia italiana (más concretamente, etrusca). Como se verá, para argumentar esta propuesta, el elemento crítico es un broche de cinturón ibérico utilizado como decoración y que en el momento en que se realizó el *pastiche* era un objeto desconocido, sin paralelos en el registro arqueológico hispano o ni siquiera funcionalmente, lo que hizo que se describiera como tridente y no como broche de cinturón.

El presente estudio valora por separado las distintas partes que integraban el *pastiche* tal como lo vendió el marqués G. Campana (casco, paragnátides, el apéndice que completaba el botón, el elemento aplicado en forma de tridente, los caballos marinos alados y el soporte-diadema) y relaciona el supuesto lugar de hallazgo (Bolsena) con la relevante presencia de un elemento ibérico en este conjunto.

---

<sup>2</sup> CAMPANA 1858, II, p. 3, n. 5.

## 2. EL PASTICHE CAMPANA

Poco después de su adquisición el *pastiche*, en el Hermitage, fue objeto de una inspección que decidió separar las partes que no correspondían entre sí<sup>3</sup>. Esto sucedió en dos momentos consecutivos:

– Inicial: en el que se retiraron los elementos aplicados sobre la calota, del que se conserva testimonio gráfico en el trabajo de von Lipperheide<sup>4</sup> en el que se observa la calota con las paragnátides anatómicas (lám. V b);

– Segundo momento: más reciente, anterior al 1959<sup>5</sup>, en el que se decidió retirar también las paragnátides y el apéndice cúbico que se fijó alrededor del botón, conservándose actualmente la calota sin estos elementos.

La identificación de todas sus partes permite que las páginas que siguen presenten una descripción singular para cada uno de los elementos que integraron el *pastiche* en el momento de su venta.

### 2.1. El casco

El casco (lám. VII a-b)<sup>6</sup> corresponde a un ejemplar del tipo D de la clasificación de Coarelli<sup>7</sup>, descrito e ilustrado en detalle recientemente<sup>8</sup>. La tipología del casco sugiere una datación en el siglo III a.C., aunque actualmente es difícil precisar la datación de cada variante de este tipo de casco.

De todos modos, la excepcionalidad del casco no radica en su morfología o en los apliques que lo adornaron, sino en dos detalles del acabado de la calota.

La primera descripción del casco (*vid. supra*) se amplió cuando en el catálogo del Louvre se describe la Galería Campana, cuyo n. 2 corresponde al casco en cuestión y se describe de manera similar a lo anteriormente dicho, añadiendo algunas informaciones:

Casque étrusque, en argent, trouvé dans une tombe de Bolsena (Vulsinium). Le cimier, en fer recouvert d'une lame d'argent doré et ornée de ciselures de style oriental, se termine en forme de trident; il a pour

<sup>3</sup> Sobre los *pastiches* de armas, cascos en su mayoría, de la colección Campana *vid. COLONNA 2007; DESCAMPS-LEQUIME - HAUMESSER 2018*, p. 173.

<sup>4</sup> VON LIPPERHEIDE 1896, p. 238.

<sup>5</sup> KHARSEKIN 1959, pp. 152-153; GULYAeva 2004, p. 231.

<sup>6</sup> GEDEONOV 1861, p. 40, n. 2; VON LIPPERHEIDE 1896, p. 238, n. 445; KHARSEKIN 1959, pp. 151-153, fig. 1-2; COARELLI 1976, pp. 169-170; PANDOLFINI 1987, p. 623, fig. 6; BILIMOVICH 1988, p. 200; GULYAeva 2004; GORSKAYA 2018, p. 175; GRAELLS 2018, p. 311, fig. 139 a-b.

<sup>7</sup> COARELLI 1976, pp. 168-170.

<sup>8</sup> GULYAeva 2004. La reciente tesis doctoral de M. Mazzoli ("Elmi bronzei con apice e paranuca", diss. Mainz 2012) ha catalogado también este casco recopilando la bibliografía sobre el mismo.

supports deux chevaux marins ailés, en argent. Les mentonnières sont ornées d'une frise à ciselures ondulées. Exemple merveilleux que la commission instituée pour la vente du musée Campana avait demandé (comme aussi le base de Cumes) à réserver pour le Vatican.

En cualquier caso, con los datos de ambas descripciones parecería que estemos, efectivamente, ante un casco de plata<sup>9</sup>, pero la descripción del casco realizada por von Lipperheide<sup>10</sup> indica algunos matices. En primer lugar desaparece la estructura de la parte somital y se añade en la descripción «Bronze, mit Überzug von Zinn», es decir, bronce plateado (estañado)<sup>11</sup>. Este es el detalle que hizo confundir a los descubridores y primeros investigadores que vieron la pieza, en palabras de N. Gulyaeva: «It is covered with tin and that is why in the 19th century it was believed to be made of silver»<sup>12</sup>.

La inscripción en cambio, presenta el término *suθina*<sup>13</sup> y no *ANIOVM*. El término etrusco *suθina* ha sido interpretado como alusión a que el objeto que lo presentaba fuese “propiedad de la tumba”. Esta inscripción es particularmente frecuente sobre objetos bronceos del área de Bolsena y de Volsinii (Orvieto) entre el siglo IV y III a.C. Pese a esta amplia cronología, P. Fontaine propuso que el casco se pudiera fechar en un momento sucesivo a la fundación de Volsinii Novi (264 a.C.)<sup>14</sup>. Si bien es una posibilidad que encuentra fundamento en la datación tardía de este tipo de inscripciones, a falta del contexto preciso no puede asegurarse esta datación.

## 2.2. Las paragnátides anatómicas

Las paragnátides se conocen únicamente a partir de la publicación del casco que hizo von Lipperheide. Hoy estas dos paragnátides no se conservan asociadas al casco. Fueron separadas en una restauración reciente. Los motivos son desconocidos y puede que se reconocieran como piezas falsas o que una incomprensión de las mismas hiciera suponer que no correspondían a la calota. Lo sorprendente es

<sup>9</sup> CAMPANA 1858, II, p. 3, n. 5. El único casco de plata del que se dispone de documentación procede de la tumba de Prodomi (Epiro) (una síntesis sobre este casco y sobre las armas en plata en GRAELLS 2018, pp. 287-314). Además se conoce una paragnátide de plata, sin detalles acerca de su decoración, procede de Thessaloniki (Arch. Mus., no provenance) (AITKEN 1982, p. 61, k); un casco procedente de Homs (Siria), pero hoy en día su autenticidad está descartada al corresponder tipológicamente a un casco de legionario romano (VERMEULE 1960) que, sin ningún sentido habría sido realizado en plata; y un casco de plata identificado como falso en colección particular (KAUFMANN-HEINIMANN - KÜNZL 2008).

<sup>10</sup> VON LIPPERHEIDE 1896, p. 238, lám. XXXVI.

<sup>11</sup> VON LIPPERHEIDE 1896, p. 238; KHARSEKIN 1959, p. 152; GULYAEVA 2004, pp. 231-232.

<sup>12</sup> GULYAEVA 2004.

<sup>13</sup> CIE 10864; RIX, *ET* Vs 4.97; KHARSEKIN 1959, pp. 151-153; COARELLI 1976, pp. 169-170, nota 36; PANDOLFINI 1987, p. 623, fig. 6; BILIMOVICH 1988, p. 200; MORANDI 1990, p. 32; FONTAINE 1995, p. 212; BRIQUEL 2016, pp. 117-134.

<sup>14</sup> PANDOLFINI 1987; FONTAINE 1995, pp. 201-216.

la plena coherencia del tipo de calota con este tipo de paragnátides, con lo que no podemos descartar que, efectivamente, se tratara de piezas originales o, como mínimo, copias fidedignas de paragnátides reales correctamente asociadas a un casco de características similares.

Las dos paragnátides corresponden al tipo anatómico, siendo piezas de grandes dimensiones respecto a los demás tipos de paragnátides asociadas a los cascos de tipo Montefortino. Estas se caracterizan por presentar unos apéndices proyectados hacia adelante que protegen casi en su totalidad la apertura facial, dejando espacio para la boca y la visión. Los márgenes están engrosados y presentan una decoración incisa de roleos con decoración divergente en la parte superior recta. La decoración se dispone debajo de la bisagra. A nivel estructural estas bisagras se articulan mediante un perno interior de hierro. Finalmente, en la parte inferior de las paragnátides se observa un clavo que sobresale, destinado al sistema de sujeción del casco.

Este tipo de paragnátides corresponden a la serie más antigua de los cascos Montefortino según Robinson (tipo A)<sup>15</sup> o Junkelmann (Montefortino-Canosa)<sup>16</sup> que lo fechan entre mediados del siglo IV y mediados del siglo III a.C.<sup>17</sup> La presencia de decoración incisa con roleos permite precisar la cronología<sup>18</sup>. Los escasos paralelos, como las paragnátides del casco de Casa Pallotti de Bologna (Museo Civico Archeologico Bologna, inv. n. 28406)<sup>19</sup> y de San Vero Milis en Riola (Cerdeña)<sup>20</sup> sugieren una cronología en la segunda mitad del siglo III a.C.

La coherencia entre estas dos paragnátides y el casco con inscripción hacen perfectamente posible que integraran originalmente un mismo conjunto, quizás recuperado de manera inconexa y mal restaurados en el *pastiche*, lo que explicaría que se hubieran separado por los restauradores del Hermitage. De hecho, una asociación con los mismos tipos de paragnátides y casco se conoce en Casa Pallotti. Pero las paragnátides fueron retiradas en 1980 cuando se interpretaron como piezas modernas que reproducían modelos antiguos<sup>21</sup>.

### 2.3. El apéndice alrededor del botón

Fijado al botón que corona la calota y apoyado sobre la calota se observa en el dibujo del DAI-Roma un elemento indeterminado que ocupa el espacio entre el botón y el soporte transversal (*vid. infra*). Solo gracias al dibujo publicado por von

<sup>15</sup> ROBINSON 1975, pp. 13-18.

<sup>16</sup> JUNKELMANN 2000, pp. 93-106.

<sup>17</sup> NASO 2011, p. 46.

<sup>18</sup> *Vid. discusión en* GRAELLS 2012, pp. 485-486, fig. 10.

<sup>19</sup> COARELLI 1976, fig. 10; VITALI 1992, pp. 377-378, lám. 58, 73.

<sup>20</sup> ZUCCA 2009, pp. 30-35, fig. I.4-6.

<sup>21</sup> GULYAEVA 2004, p. 232.

Lipperheide se puede caracterizar este elemento complejo, formado por la combinación de: un prisma rectangular moldurado, con un agujero en el plano frontal, proyectado hacia la parte frontal de la calota; y unos apéndices serpentiformes terminados en prótomos zoomorfos. La funcionalidad de este elemento es hoy desconocida<sup>22</sup>, pero su estructura y lógica se deduce de la comparación con otros seis ejemplares documentados sobre varios otros cascos de tipo Montefortino, del mercado anticuario<sup>23</sup> y, lamentablemente, de los pocos con contexto<sup>24</sup>. Los apéndices serpentiformes servían para ajustar y fijar mediante presión el elemento en cuestión al botón, no observándose en ningún ejemplar otros sistemas para la sujeción (p. ej. remaches). El prisma se dispone en todos los ejemplares hacia la parte frontal en el eje transversal del casco. En algunos casos se han observado agujeros laterales, pero en cualquier caso su uso no parece claro.

La distribución de los paralelos parece indicar un contexto siciliano, pues dos de los ejemplares con contexto tienen esta procedencia, además de uno en colección particular con indicación explícita de su procedencia siciliana, a los que pueden sumarse (con reservas) otros dos ejemplares del mercado anticuario con evidentes alteraciones de la superficie por causas de la acción marina. Siendo así, el caso que nos ocupa representa una anomalía respecto al resto del grupo por ser un hallazgo terrestre y en ámbito etrusco. Tal excepcionalidad haría que viéramos con reservas su pertenencia real al casco, pero es relevante que este elemento asociado a un casco Montefortino no sea frecuente y que no esté atestiguada en el repertorio de cascos conocidos en el siglo XIX. Esta combinación juega a favor de la posibilidad de que su asociación sea verdadera.

Para la datación, es especialmente útil el ejemplar recuperado en el escenario de la batalla de las islas Egadi (inédito) que proporciona un término *ante quem* (241 a.C.) que coincide con las dataciones observadas tanto para las paragnátides como la calota.

---

<sup>22</sup> Este elemento ha sido objeto de un comentario por parte de M. Mazzoli en su PhD (*vid. supra*, nota 8).

<sup>23</sup> Ejemplares sin contexto: 1. Colección particular, indicado como procedente de Sicilia (cerca de Agrigento) (inédito, Archivo del Römisch-Germanisches Zentralmuseum, Mainz); 2. Mercado anticuario (Royal-Athena Galleries, *Art of the Ancient World* vol. XXIII, 2012, lote 81); 3. Mercado anticuario ([https://www.liveauctioneers.com/item/26036268\\_romano-etruscan-bronze-montefortino-helmet](https://www.liveauctioneers.com/item/26036268_romano-etruscan-bronze-montefortino-helmet), 2014; La Reine Margot, Paris 2019), con evidentes marcas sobre su superficie de la corrosión marina; 4. Mercado anticuario (Morphy Auctions, Denver, lote 2317; <https://www.morphyauctions.com/jamesdjulia/item/2317-357/>), con evidentes marcas sobre su superficie de la corrosión marina, que en este caso, además ha fracturado de manera significativa el guardanucas.

<sup>24</sup> Ejemplares con contexto: 1. Eraclea Minoa (PFLUG 2006, p. 267, d); 2. Egadi (una parte de ellos publicados en GOLDMAN - ROSE 2019).

#### 2.4. El broche de cinturón

El broche de cinturón ha sido recientemente estudiado de manera parcial (*lám. VI a*)<sup>25</sup> aunque sin haber podido valorar completamente ni su contexto ni su morfología original. Aquí se presenta su estudio completo resultado de la combinación de distintas fuentes: el dibujo conservado en el DAI-Roma<sup>26</sup>, una fotografía del Archivo Cabré (IPH-B2.576, CABRE-0576)<sup>27</sup> y la observación de su estado actual (*lám. VIII a-b*).

Las dimensiones son: longitud máxima: 119 mm; ancho máximo del talón: 68 mm; ancho de la unión entre la placa y el talón: 19 mm; ancho máximo conservado de la placa: 48 mm; ancho en el arranque de los garfios: 37 mm; longitud del único garfio conservado: 30 mm.

El broche corresponde al tipo 3.4.2.3.1a.3.2/7a.B de la clasificación de Graells y Lorrio<sup>28</sup>, con tres garfios, escotaduras laterales, con un sistema de fijación formado por seis clavos con cabeza hemisférica cubiertos con lámina de oro<sup>29</sup> con elementos incisos en forma estriada. La parte central está rebajada y decorada mediante la aplicación de una lámina de oro con decoración de frisos con motivos repujados geométricos y zoomorfos, que cubren toda su superficie. Los apéndices de los cierres de las escotaduras, hoy no conservados, correspondían a elementos discoidales rematados por elementos hemisféricos lisos revestidos con láminas de oro. En cualquier caso, la cronología de este tipo de broches se sitúa entre último cuarto del siglo VI a.C. y mediados del siglo V a.C.

La lámina decorativa aplicada que cubre el espacio central del broche (*lám. VIII c-d*) es de oro con una pureza de 650 milésimas, y un peso de 3,5 gr. Presenta una decoración perimetral formada por dos franjas, la exterior lisa y la interior rellena

<sup>25</sup> GRAELLS - LORRIO 2017, pp. 224-225, Cat. C n. 20, fig. 195.

<sup>26</sup> Publicado en GORSKAYA 2018, p. 175, fig. 47.

<sup>27</sup> La fotografía del Archivo Cabré (Instituto del Patrimonio Cultural de España, IPCE), describe la pieza sin procedencia, indicando únicamente la fecha de 1944. Si atendemos a las piezas que siguen a este broche en el inventario del Archivo Cabré, solo el número sucesivo corresponde a un objeto arqueológico (la fíbula de plata de Torre de Juan Abad, Ciudad Real) mientras que la mayoría de fotografías de materiales arqueológicos realizadas en 1944 corresponden a series de dos de las principales excavaciones de Cabré: el Cabezo de Alcalá (Azaila) y la necrópolis de la Osera (Ávila). En ambos casos ni la tipología del broche ni su cronología permiten su adscripción. Por el contrario, la observación atenta de los detalles evidencia como J. Cabré accedió a una fotografía de la citada pieza conservada en (entonces) Stalingrado (actual San Petersburgo).

<sup>28</sup> GRAELLS - LORRIO 2017, pp. 224-225, Cat. C, n. 20.

<sup>29</sup> Tanto esta cobertura en oro de los remaches como la identificación del metal de la placa central fueron erróneamente identificados en la reciente publicación del broche, sugiriéndose con cautela que pudiera ser en plata atendiendo a la falta de información a disposición que se limitaba a la fotografía de J. Cabré sin ningún tipo de comentario. Por este motivo se propuso sugerir que fuera plata, tal y como es habitual en la península Ibérica, aunque no faltan ejemplos con inclusión de oro. *Vid.* GRAELLS - LORRIO 2017, pp. 224-225, Cat. C, n. 20.

de motivos en X, mientras que la parte central presenta una secuencia de franjas decorativas que describo de arriba a abajo:

Secuencia de tres franjas horizontales separadas entre sí por líneas en relieve, rellenas de segmentos verticales (dos, ocho y doce); Amplia franja con serie de motivos complejos dispuestos verticalmente. Estos constan de un motivo globular en la parte distal dispuesto sobre un motivo en relieve en forma de U invertida que a su vez se apoya sobre dos líneas paralelas dispuestas transversalmente de las que surgen por debajo tres cortas líneas. La serie la componen trece de estos motivos; Franja transversal encajada entre dos líneas lisas en relieve, cuyo interior rellena una serie de segmentos dispuestos verticalmente (de ahora en adelante: motivo de separación); Registro principal de la decoración de la placa corresponde a una secuencia de seis motivos ornitomorfos con cabeza dispuesta hacia la derecha, entre los que se disponen cinco motivos circulares con el centro destacado en relieve con forma hemisférica. Sigue motivo de separación; En el estrangulamiento que hace la placa con las escotaduras, se dispone una franja con cuatro motivos circulares con elemento hemisférico en su interior. Sigue motivo de separación; En la parte central del estrangulamiento aparece un registro trapezoidal, con un motivo ornitomorfo que presenta a ambos lados de su cabeza un motivo circular con elemento central hemisférico. Sigue motivo de separación; Segundo registro trapezoidal presenta cuatro motivos complejos formados por glóbulo, U invertida, dos líneas transversales y tres líneas. Sigue motivo de separación; En el inicio de la ampliación del espacio para la decoración en correspondencia con el inicio del talón, se documenta un registro trapezoidal con los apéndices inferiores muy alargados y que rompen la regularidad de la forma geométrica clásica. En su interior se documentan tres motivos complejos formados por tres motivos globulares, un motivo elíptico transversal con cinco segmentos a cada uno de los lados y un motivo a Z invertido que enlaza el extremo superior del motivo a Z invertido y el motivo globular y delante de esto un motivo vertical que separa cada uno de los conjuntos. Posiblemente se trate de una esquematización de algún zoomorfo, previsiblemente un ornitomorfo. Sigue motivo de separación; En la parte central del talón aparece un registro horizontal, con diez motivos ornitomorfos con nueve motivos circulares con elemento central hemisférico entre las cabezas. Sigue motivo de separación; Amplia franja con serie de motivos complejos dispuestos verticalmente. Estos constan de un motivo globular en la parte distal dispuesto sobre un motivo en relieve en forma de U invertida que a su vez se apoya sobre dos líneas paralelas dispuestas transversalmente de las que surgen por debajo tres cortas líneas. La serie la componen veintiocho de estos motivos.

Los motivos ornitomorfos, los motivos circulares con elemento central hemisférico y los motivos complejos son elementos realizados con matrices. En cambio, los elementos geométricos (segmentos, motivos en X o los motivos complejos del registro trapezoidal del inicio del talón) parecen realizados a mano alzada a causa de las diferencias en sus dimensiones, distancia entre los motivos, sobreposición de motivos (especialmente evidente en su complicada adaptación a la curvatura del perímetro).

La decoración de este broche y el metal utilizado para ello contrasta con las decoraciones y los motivos decorativos en relieve documentados en placas aplicadas



sobre broches de cinturón de la península Ibérica<sup>30</sup>. Estas placas son siempre de plata y presentan únicamente elementos geométricos sencillos organizados en series transversales y, excepcionalmente, organizados en franjas separadas por líneas transversales lisas. Se conocen motivos globulares, en S (verticales, invertidos o transversales) y motivos complejos con superposición de glóbulos y líneas verticales. Entre los ejemplares más decorados, la concentración en el Sur peninsular (el Molar<sup>31</sup>, colección Marsal<sup>32</sup>, Les Casetes<sup>33</sup>) podría sugerir una producción original del ejemplar de la antigua colección Campana, aunque exista el ejemplar en Serra de Daró (Girona), que vuelve a evidenciar la fragilidad de este tipo de adscripciones con un catálogo tan limitado. Posiblemente un argumento que podría reforzar la propuesta de atribuir la producción en el sureste peninsular sea la mayor atestación de elementos de orfebre en dicho entorno<sup>34</sup>, aunque la falta de paralelos precisos obliga a ser prudentes antes de aceptar esta hipótesis.

El broche estaba fijado por la parte posterior del talón sobre la superficie lateral de un elemento transversal (*vid. infra*) que concentra la mayoría de los elementos del *pastiche*. El broche se presentaba en posición vertical para que pudiera observarse correctamente la decoración en oro y pudieran observarse los tres garfios, interpretados originalmente como un tridente al desconocer quienes hicieron el *pastiche* la función original del objeto.

## 2.5. Los elementos serpentiformes

Las dos figuras macizas de plata de animales fantásticos forman una pareja y son idénticas entre sí aunque presentan orientaciones divergentes (*lám. IX a-d*). Se trata sin duda de producciones modernas carentes de cualquier paralelo antiguo. Desde su desmontaje han permanecido inéditas.

El cuerpo presenta una forma serpentiforme con cola de pez recubierto de incisiones simulando escamas, con dos alas con cuatro puntas con el borde grueso y la parte interior rebajada, terminado con cabeza equina en la que termina una cresta que sobresale de la parte posterior de la figura desde la mitad de su longitud. La combinación de elementos permite identificarla como una variante alada de la serpiente o monstruo marino llamado *ketos*<sup>35</sup>, aún así la descripción de Campana que los consideraba caballos marinos alados es una descripción que se puede compartir.

La morfología de la figura es compleja, principalmente curvada en forma de C pero con los extremos acabados en unas ligeras modificaciones que rompen la cur-

<sup>30</sup> GRAELLS - LORRIO 2017, Cat. C.

<sup>31</sup> GRAELLS - LORRIO 2017, p. 214, Cat. C, n. 1, fig. 177.

<sup>32</sup> GRAELLS - LORRIO 2017, pp. 217-218, Cat. C, n. 8, fig. 184; pp. 224-225, Cat. C, n. 21, fig. 197.

<sup>33</sup> GRAELLS - LORRIO 2017, p. 221, Cat. C, n. 14, fig. 190, lám. 14.

<sup>34</sup> UROZ 2006.

<sup>35</sup> LIMC VIII (1997) s.v. *Ketos*, pp. 735-736, nn. 1-51 (J. BOARDMAN).

vatura y dan mayor dinamismo y plasticidad a la escultura: en la parte final con la cola ligeramente levantada y dispuesta de manera transversal al cuerpo; en la parte superior con la cabeza acentuando ligeramente la curvatura para orientarla sobre el cuerpo en ángulo recto.

El desmontaje de ambas piezas no ha dejado trazas sobre la superficie de la calota, pero los elementos serpentiformes han conservado la cola que los había fijado sobre el casco (*lám. IX c-d*). Este detalle sumado al dibujo del DAI-Roma permite reconstruir su orientación sobre el casco sobre la parte frontal de la calota, apoyándose sobre un elemento transversal (*vid. infra*). La parte central del cuerpo coincide con el centro de la curvatura y originalmente se dispusieron orientados hacia el centro, con la cola en la parte inferior externa, el dorso con la cresta y las alas orientadas hacia el broche y la cabeza en la parte superior, orientada hacia el exterior y con la mirada y el hocico hacia la parte ventral del cuerpo.

Sin duda la disposición de estos elementos no es casual sino que responde a un programa predefinido en el que las alas acentúan el protagonismo del broche. Se presentaban ligeramente apoyados sobre el soporte transversal, facilitando que sobresalieran a ambos lados del broche.

La relación de dependencia entre el broche y estas figuras, además, parece justificada por la morfología de las alas, que presentan una parte central rebajada, igual que el broche, para poder ser recubierta con algún elemento aplicado del que no se conserva traza alguna. Si es cierta esta apreciación, y ante la falta de paralelos antiguos para estas representaciones particulares de serpientes marinas aladas, podemos proponer que se trata de dos figuras realizadas *ad hoc* para este *pastiche* inspirándose en parte en motivos antiguos y satisfaciendo al cliente al mostrar unas alas conceptualmente similares al elemento protagonista del *pastiche*. Quizás incluso el metal utilizado incida en la dependencia de estos elementos y el broche ya que utilizar la plata para ellos demuestra una posición secundaria por debajo del oro de la placa decorativa del broche. Por último, su escasa factura artística no impide reconocerlos en un imaginario de moda que tuvo un cierto éxito en las artes decorativas europeas de segunda mitad del siglo XIX, especialmente en metales menos ricos.

## 2.6. Soporte transversal

Tanto el broche como los elementos serpentiformes se fijaron sobre un elemento de sección rectangular y forma curvada con los extremos reducidos y de sección (aparentemente) circular. Este elemento no se ha conservado, de manera que debemos identificarlo a partir del dibujo del DAI-Roma. Sorprendentemente parece corresponder a un asa de un vaso metálico. La documentación a nuestra disposición, así como la simplicidad del objeto hace que la hipótesis que preferimos sea la de interpretarla como asa de sítula helenística (particularmente frecuentes en área de Bolsena) aunque eso no excluye una identificación más imprecisa que incluya, incluso, la posibilidad de que sea un asa de caldero (situloide) de época romana.

Este elemento no puede interpretarse como una aplicación absurda o injusti-

ficada, su disposición transversal a modo de diadema corresponde perfectamente a una serie de decoraciones en hierro y con secciones circulares dispuestas sobre cascos de tipo Montefortino<sup>36</sup>. Una variante en bronce se conoce con morfologías similares, normalmente láminas aplicadas sobre la calota, aunque en este caso ya no sobre cascos de tipo Montefortino sino suritalico-calcídicos o calcídicos<sup>37</sup>. La finalidad última de estas diademas era sostener elementos que acentuaran la altura del portador y espectacularidad del casco.

### 3. BROCHES Y FÍBULAS IBÉRICAS EN EL TIRRENO

Una vez descritas las partes del *pastiche*, visto el protagonismo del broche de cinturón en una posición principal (central y frontal) que por su combinación de metales llega a condicionar la combinación de los elementos sobre el casco y, después de haber discutido el cómo se realizó este *pastiche*, queda valorar si éste se realizó con piezas recuperadas en suelo italiano o si integraba piezas adquiridas en el mercado anticuario internacional.

Hoy sabemos que el mercado anticuario de piezas hispanas no tenía un particular recorrido en los canales internacionales y se centraba en abastecer, principalmente, una demanda interna. En un trabajo reciente relativo a piezas de la colección Vives<sup>38</sup>, se ha demostrado la falta de interés internacional por piezas hispanas cuando el anticuario parisino Meunier (encargado de la venta) seleccionó las piezas clásicas para venderlas separadamente del resto del lote hispano, que fue adquirido por la Hispanic Society y el MAN-Museo Arqueológico Nacional, Madrid. En esta misma línea, el mismo trabajo prestaba especial atención a los proveedores de piezas arqueológicas activos en la península Ibérica y los canales internacionales, no documentándose más que anticuarios locales de Madrid<sup>39</sup> y Barcelona, así como de las principales ciudades andaluzas<sup>40</sup>. Las colecciones hispanas de piezas itálicas o griegas no se realizaron pues por una actividad de anticuarios que traían piezas a la península Ibérica sino por el desplazamiento de los coleccionistas a dichos lugares o a ciudades con actividad anticuaría relacionada con materiales clásicos (como París, especialmente)<sup>41</sup>. Este *excursus*, en cualquier caso, sirve para ver como poco probable la actividad de un intermediario que desde la península Ibérica vendiera el broche de la colección Campana para crear el *pastiche*. Como alternativa, debe

<sup>36</sup> GRAELLS - MAZZOLI 2013, pp. 91-98.

<sup>37</sup> GRAELLS - MAZZOLI 2013, pp. 98-103.

<sup>38</sup> BARDELLI - GRAELLS 2017, pp. 546-547.

<sup>39</sup> GARCÍA BELLIDO 1993, pp. 16-17.

<sup>40</sup> CELESTINO - PRADOS - BENDALA 2009, p. 318.

<sup>41</sup> Un estudio detallado de los canales de abastecimiento de estas colecciones hispanas es una tarea pendiente, conociéndose parcialmente algunos casos singulares.

proponerse la posibilidad de que el broche fuera un hallazgo itálico, lo cual encaja en una dinámica detectada recientemente en la Italia tirrénica que cuenta con varios hallazgos de broches de cinturón y fíbulas hispanas, además de otros testimonios.

### 3.1. Broches de cinturón

Cinco broches de cinturón hispánicos han sido hallados en área tirrénica. Aquí se presenta un breve catálogo con un breve comentario al final del mismo.

Del *oppidum* de San Silvestro (Genova) (lám. VI b)<sup>42</sup> procede un ejemplar con tres garfios con escotaduras cerradas fechado en la primera mitad del siglo V a.C. Sus paralelos no permiten identificar una procedencia concreta<sup>43</sup>.

Recuperado en el lado este de la tumba a *edicola* llamada como “del Bronzetti di Offerente”<sup>44</sup> se conoce la existencia de un broche de cinturón<sup>45</sup> en Populonia (Piombino, Livorno)<sup>46</sup>. El ejemplar aparece descrito por A. De Agostino como «Affibbiaglio di cintura, frammentario alla maglietta. Conserva tre chiodi con i quali era fissato al cuoio. Lunghezza cm. 7. N. inv. 1241»<sup>47</sup>. Su tipología no es clara, pues existe quien lo ha clasificado como de dos garfios<sup>48</sup> y quien lo hace como de un único garfio<sup>49</sup>. La imposibilidad de verlo impide mayores precisiones pero el contexto no impide situar su cronología en la primera mitad del siglo V a.C.

En Aleria (Córcega), en tres tumbas de la necrópolis de Casabianda se han documentado broches, uno en cada una de ellas. De la sepultura 90<sup>50</sup>, se recuperó sobre el esqueleto femenino un broche de tres garfios cortos<sup>51</sup> con paralelos en el área d

<sup>42</sup> MILANESE 1987; DE MARINIS 1998; MAGGIANI 2006, lám. IV d; MELLI 2006, p. 624, fig. 9; MELI 2007; GRAELLS 2014, fig. 70; GRAELLS 2016, fig. 8 c.

<sup>43</sup> Sepultura 21 de la necrópolis de la Oriola (Amposta, Tarragona) (ESTEVE 1974), Alcacer de Sal (Portugal) (MANSEL 1998, p. 167, lám. 28, 321), Haza del Arca (Uclés, Cuenca) (LORRIO 2007, p. 260-261, fig. 2, 8; CERDEÑO 1978, fig. 5) y sin contexto aunque procedente de la Meseta (CERDEÑO 1978, fig. 3; MANSEL 1998, p. 167, lám. 28, 320).

<sup>44</sup> DE AGOSTINO 1961, pp. 73-74, K. Mansel, erróneamente, ha indicado la citada tumba con contexto (MANSEL 1998, p. 163, Cat. n. ID.170). En GRAELLS 2014, p. 65 se había indicado una procedencia indeterminada. Sobre la tumba del Bronzetto di Offerente *vid.* BRUNI 1989.

<sup>45</sup> Dibujado por el prof. H. Müller-Karpe y facilitado por él mismo al prof. H. Parzinger y por el prof. A. Müller-Karpe a la dra. K. Mansel. Agradezco al dr. M. Müller-Karpe las gestiones para recuperar este dibujo en el archivo de su hermano, pese no haberlo podido encontrar.

<sup>46</sup> GARCÍA Y BELLIDO 1974, p. 203; PARZINGER - SANZ 1986, p. 191; MANSEL 1998, p. 163, Cat. ID.170; GRAELLS 2005, nota 11; GRAELLS 2014, p. 65.

<sup>47</sup> K. Mansel indica, por el contrario, el N. inv. 26632/34, además de completar los datos relativos a las dimensiones indicando una longitud de 71 mm y ancho de 54 mm.

<sup>48</sup> PARZINGER - SANZ 1986, p. 191.

<sup>49</sup> MANSEL 1998, p. 163, Cat. n. ID.170.

<sup>50</sup> JEHASSE - JEHASSE 1973, pp. 442-443, lám. IV y 11.

<sup>51</sup> JEHASSE - JEHASSE 1973, lám. 147, 1819.

tramo bajo del Ebro<sup>52</sup>. La cronología de la tumba se sitúa entre *ca.* 475-450 a.C.<sup>53</sup> y la del broche en el primer cuarto del siglo V a.C.<sup>54</sup> De la sepultura 92<sup>55</sup>, de guerrero, se conoce un broche de cinturón de cuatro garfios<sup>56</sup>, con paralelos en la Meseta Oriental y el valle del Ebro<sup>57</sup> y una datación entre el 475-450 a.C.<sup>58</sup> La cronología de los materiales cerámicos de la tumba sugiere una datación más baja entre 460-400 a.C.<sup>59</sup> pero cabe indicar que esta tumba había sido saqueada y reutilizada, con lo que el broche en cuestión podría responder a una perduración de una sepultura más antigua, cosa que explicaría su deficiente estado de conservación; de la tumba 98, fechada entre el 460-425 a.C.<sup>60</sup>, procede otro broche similar al de la tumba 92, con lo que parece correcta una datación en el segundo cuarto del siglo V a.C.

El catálogo de broches muestra una distribución con hallazgos en el triángulo que dibuja Génova, Populonia y Aleria (*fig.* 1). Todos ellos con una misma cronología en la primera mitad del siglo V a.C. Lamentablemente, ni los tipos representados ni el área de procedencia no parecen coincidentes aunque parece predominar el área del Valle Ebro. En cualquier caso, solo los ejemplares recuperados en Aleria permiten algunas consideraciones de carácter social. En particular, que los broches procedan de tres tumbas destacadas de la necrópolis de Aleria tiene un doble valor: por un lado, contribuye a la comprensión del estatus de los portadores de este tipo de cinturones fuera de la península Ibérica; y por el otro, impide cualquier propuesta de circulación comercial de este tipo de piezas. Lamentablemente, no puede asegurarse que fueran objetos relacionados con un género particular, documentándose tanto en asociación con individuo femenino y masculino y, para los restantes, sin documentación.

<sup>52</sup> La Tossa (Benicarló, Castelló), un ejemplar sin contexto de la necrópolis de Mianes (Santa Bárbara, Montsià, Tarragona) y otro del habitat de la Gessera (Caseres - Calaceite, Matarranya, Teruel).

<sup>53</sup> JEHASSE - JEHASSE 1973, pp. 37, 465.

<sup>54</sup> GRAELLS 2014, p. 66.

<sup>55</sup> JEHASSE - JEHASSE 1973, p. 482, lám. 13.

<sup>56</sup> JEHASSE - JEHASSE 1973, lám. 147, 1993; GRAELLS 2014, p. 67.

<sup>57</sup> Los broches de cuatro garfios han sido estudiados por distintos investigadores, los cuales los han incluido en sus tipologías: D.III.4 de Cerdeño (1978), B4A4 y B4B4 de Lorrio (1997), Tipo D de Soutou y Vezian (1964) o 4.4.3.2.2 de Graells (2007).

<sup>58</sup> La cronología se deduce de la fecha de la necrópolis de Mianes (Santa Bárbara, Montsià, Tarragona), datada según F. Mayoral entre el 550 y el 500 a.C. (MAYORAL 1990), ligeramente más alta que las dataciones propuestas por los diversos investigadores que han estudiado los contextos con broches de cinturón de cuatro garfios del interior peninsular. De esta manera, para los ejemplares de Mianes debe revisarse la cronología y extenderla hasta el primer cuarto del s. V a.C., tal y como propuso Cerdeño (tipo D.III.4 de su clasificación) entre el 475 y el 450 a.C. (CERDEÑO 1978), o J. P. Mohen que situó en su quinta fase del grupo pirenaico el ejemplar de Plateau de Ger (Pyrénées-Atlantiques, Francia) que corresponde al primer momento de la segunda Edad del Hierro (MOHEN 1980, p. 123), o el mismo arco, también considerado por Manyanós y Olària (1999, p. 145). Todas las propuestas coinciden con las cronologías de las tumbas 92 y 98 de la necrópolis de Aleria (Córcega).

<sup>59</sup> JEHASSE - JEHASSE 1973, p. 492.

<sup>60</sup> JEHASSE - JEHASSE 1973, pp. 506, 515, lám. 14.



fig. 1 - Mapa de distribución de los ornamentos metálicos ibéricos citados en el texto fue de la Península Ibérica en el siglo V a.C.

### 3.2. Fíbulas

Dos fíbulas, ambas de tipo anular, han sido identificadas en Etruria y el Lac (lám. VI c-d). Como en el caso de los broches, se presenta el catálogo y se presenta un breve comentario de conjunto.

Una fíbula anular hispánica procede de Monte Castellare di S. Giuliano (Pisa) fechada a partir de sus paralelos a mediados del siglo V a.C.<sup>62</sup>

Otra fíbula anular hispánica procede de la tumba 3 de la necrópolis de Sar Grotte de Nepi (Viterbo, Lacio)<sup>63</sup>. Se trata de una tumba con múltiples depósitos funerarios correspondiente a la tumba de una familia aristocrática<sup>64</sup>. La fíbula recuperó sobre el pecho del individuo masculino adulto *loculus* 5. La fíbula se fecha a inicios del siglo V a.C.<sup>65</sup> aunque fue amortizada sucesivamente.

<sup>61</sup> MAGGIANI 2007, pp. 180-185; GRAELLS 2016, p. 65, fig. 8 a.

<sup>62</sup> GRAELLS 2016, p. 66. Con paralelos en la tumba 55 de la necrópolis Bonjoan de Empu (L'Escala, Girona) (ALMAGRO-BASCH 1955, pp. 178-179, fig. 3; NAVARRO 1970, pp. 98-99), un ejemplo de la necrópolis de Aguilar de Anguita (Guadalajara) (CUADRADO 1957, fig. 23, 1) y otro de La Osa (Chamartín de la Sierra, Ávila) (CUADRADO 1957, fig. 24, 2).

<sup>63</sup> GRAELLS 2014, p. 67, fig. 8 b.

<sup>64</sup> RIZZO 2006, p. 108.

<sup>65</sup> El único paralelo conocido se documenta en la sepultura 14 de la necrópolis de la Or (Amposta, Tarragona) (NAVARRO 1970, fig. 22, 2; ESTEVE 1999, p. 213, fig. 12; GRAELLS 2014, p. 68).

El catálogo de fíbulas documenta únicamente dos ejemplares en Pisa y Nepi<sup>66</sup>. Como en el caso de los broches su cronología es coherente en la primera mitad del siglo V a.C., pero la lectura social queda limitada a las observaciones que consiente el ejemplar de Nepi. De todos modos, a diferencia de los broches, el otro ejemplar permite observaciones significativas. Así, las características de Monte Castellare di S. Giuliano permiten pensar, como propuso Maggiani, en un establecimiento militar<sup>67</sup> en el que habría una significativa circulación de personas de distintas procedencias (principalmente) etruscas<sup>68</sup>. Además, el volumen de ánforas de boca plana ibéricas, fechadas entre el siglo V-IV a.C.<sup>69</sup> permiten contextualizar la fíbula en una dinámica de interacción comercial fluida.

Además de broches y fíbulas, recientemente se ha indicado con sorpresa la presencia en la tumba 1 de la necrópolis de Castellonchio (Orvieto, prov. Terni)<sup>70</sup>, de una espada recta de tipo lateniano con las características del sistema de suspensión típicas de las producciones hispanas<sup>71</sup>. De todos modos, G. García Jiménez ha indicado algunos detalles contradictorios pero imprescindibles para una correcta identificación<sup>72</sup> lo que no quita que proponga como su origen más probable aquél en donde persistan mayores lagunas para el conocimiento de sus producciones, indicando como los más probables el área del sureste peninsular o quizás el Bajo Ebro. Otro ejemplar procedería del santuario de Gabii (Lacio), que atendiendo al tipo de contera de La Tène A con hembrilla de La Tène Media, encuentra acómodo en las producciones del noreste peninsular<sup>73</sup>. En ambos casos, la cronología se sitúa entre finales del siglo IV e inicios del siglo III a.C., distanciándose temporalmente (aunque no en relación a su origen) de la dinámica observada con los elementos de ornamentación del vestuario comentados más arriba.

La presencia de cascos hispanos se ha propuesto recientemente en relación a unos fragmentos conservados en la tumba 1 de la necrópolis de Castellonchio, plenamente coincidentes tanto tipológica como técnicamente con los modelos documentados en la península Ibérica y, por su asociación a una espada de probable producción hispana, interpretada como la tumba de un mercenario ibérico sepultado en las cercanías de Orvieto<sup>74</sup>.

<sup>66</sup> GRAELLS 2014, p. 65.

<sup>67</sup> MAGGIANI 2007, p. 181.

<sup>68</sup> MAGGIANI 2007, p. 184.

<sup>69</sup> MAGGIANI 2007, p. 185.

<sup>70</sup> Sobre la tumba *vid.* FERUGLIO 2003; BINACO 2013.

<sup>71</sup> LEJARS 2014, pp. 404-405, fig. 3; GRAELLS 2014, p. 136; GARCÍA-JIMÉNEZ 2016, p. 93.

<sup>72</sup> GARCÍA-JIMÉNEZ 2016, p. 93, n. 136.

<sup>73</sup> LEJARS 2014, p. 412; GARCÍA-JIMÉNEZ 2016, p. 93, n. 137.

<sup>74</sup> MAZZOLI 2016, pp. 133-134.

#### 4. CONCLUSIONES

Con la documentación presentada, queda clara la heterogeneidad cultural, funcional y cronológica de las piezas que integraban el *pastiche* Campana. El análisis de cada una de ellas permite algunas consideraciones que enriquecen el conocimiento arqueológico. Pero ha sido la revisión del conjunto la que permite comprender a cada una de estas piezas y, posiblemente, proponer de manera coherente su recontextualización mediterránea y en el área de Bolsena. Solo así puede ponerse en valor el elemento discordante del *pastiche*, el broche de cinturón ibérico, y valorar que estructurara el conjunto aprovechando su espectacularidad y su rareza dentro de repertorio material hallado en Etruria.

El broche de cinturón que Campana interpretó como elemento de cascos, ha sido recientemente correctamente identificado tipológicamente, pese al deterioro sufrido desde la venta Campana hasta día de hoy. Su origen hispano no entra en contradicción con la posibilidad de que procediera de un contexto etrusco del entorno de Orvieto. A favor de esta propuesta está el conocimiento que hoy se tiene de la colección Campana, para la que no constan adquisiciones de piezas descubiertas fuera de la península italiana hechas consciente o voluntariamente más allá de las procedentes de Grecia<sup>75</sup>. Menos aún procedentes de la península Ibérica, en cuyo caso se habría indicado o valorizado tanto por el mismo coleccionista como por quienes estudiaron o siguen estudiando su colección. La posibilidad de que el broche de la colección Campana fuera un hallazgo etrusco es coherente con el registro arqueológico y completaría la distribución de piezas similares halladas en las costas tirrénicas, todas ellas fechadas en un mismo momento. Este ejemplar, además, indicaría una dinámica de interacción entre la península Ibérica y Etruria interior. El modo, intensidad y características de esta interacción etrusco-ibérica está aún lejos de ser comprendida completamente, pero pueden apuntarse algunos detalles relacionados con el tipo de elementos que permiten reconocerla. Se trata de elementos de ornamentación personal relacionados tanto con panoplias militares como con ajuare carentes de armas pero particularmente destacados socialmente. Esto no muestra una interacción abierta sino una dinámica limitada que, vista la exclusión de otras producciones procedentes de Iberia, debemos interpretar como restringida a grupos militares o individuos en posiciones socialmente destacadas: ya fuera un ibero que se desplazó a Etruria o un etrusco que recibió el broche como regalo exclusivo.

Siempre quedará la duda sobre si el broche llegó a la colección en época moderna, aunque nada parece indicar que así fuera. Lo más probable es que llegara a Etruria en época antigua, y que después de su descubrimiento en el siglo XI cumpliera por segunda vez el cometido original, es decir, pertenecer a uno de esos individuos distinguidos itálicos, aunque esta vez ya no fuera etrusco sino romano.

RAIMON GRAELLS I FABREGAT

---

<sup>75</sup> GAULTIER 2018, pp. 112-113.



## BIBLIOGRAFÍA

- AITKEN B. T. 1982, *A new cheekpiece*, in *AK XXV*, pp. 58-61.
- ALMAGRO-BLANCH M. 1955, *Las necrópolis de Ampurias II. Las necrópolis Romanas y Indígenas*, Monografías Ampuritanas III, Barcelona.
- BARDELLI G. - GRAELLS R. 2017, *Un dinos campano trovato ad Almuñécar (prov. Granada - Spagna)*, in *RM CXXIII*, pp. 545-564.
- BILIMOVIĆ Z. 1988, *Bronzehelm*, in *Die Welt der Etrusker. Archäologische Denkmäler aus Museen der sozialistischen Länder*, Catálogo de la Exposición (Berlin 1988), Berlin, p. 200, B 7.65.
- BINACO P. 2013, *Orvieto. Nuove acquisizioni del territorio orvietano*, Museo Archeologico Nazionale. *Materiali da Velzna e dal territorio*, in G. M. DELLA FINA - E. PELLEGRINI (a cura di), *Da Orvieto a Bolsena: un percorso tra Etruschi e Romani*, Catálogo de la Exposición (Orvieto y otras sedes 2013), Orvieto-Ospedaletto, pp. 207-240.
- BRIQUEL D. 2016, *Catalogue des inscriptions étrusques et italiques du Musée du Louvre*, Paris.
- BRUNI S. 1989, *Attorno alla Tomba del bronzetto d'offerente di Populonia*, in *RM XCVI*, pp. 267-284.
- CAMPANA G. P. 1858, *Cataloghi del Museo Campana*, Roma.
- CELESTINO S. - PRADOS L. - BENDALA M. 2009, *Los bronce de la Hispanic Society of America*, in M. BENDALA - C. DEL ÁLAMO - S. CELESTINO - L. PRADOS (eds.), *El tesoro arqueológico de la Hispanic Society of America*, Catálogo de la Exposición (Sevilla 2009), Madrid, pp. 310-334.
- CERDEÑO M. L. 1977, *Excavaciones arqueológicas en el yacimiento de Prados Redondos (Guadalajara)*, in *Wad-al-Hayara IV*, pp. 255-257.
- 1978, *Los broches de cinturón peninsulares de tipo céltico*, in *TrabPrehist XXXV*, pp. 279-306.
- COARELLI F. 1976, *Un elmo con iscrizione latina arcaica al Museo di Cremona*, in *Studi Heurgon*, pp. 157-179.
- COLONNA G. 2007, *De la fouille au pastiche: les casques en bronze à couronnes en or étrusques*, in F. GAULTIER - C. METZGER (eds.), *Les bijoux de la collection Campana. De l'antique au pastiche*, *Rencontres de l'École du Louvre 21*, Paris, pp. 61-77.
- CUADRADO E. 1957, *Problemas de la fíbula anular hispánica*, Monografías del Seminario de Arqueología 5, Salamanca.
- DE AGOSTINO A. 1961, *Populonia (Livorno). Scoperte archeologiche nella necropoli, negli anni 1957-1960. Podere Casone*, in *NSc*, pp. 63-102.
- DE MARINIS R. C. 1998, *I Liguri tra Etruschi e Celti*, in F. CHIESA (a cura di), *Tesori della Postumia. Archeologia e storia intorno a una grande strada romana alle radici dell'Europa*, Catálogo de la Exposición (Cremona 1998), Milano, pp. 58-75.
- DESCAMPS-LEQUIME S. - HAUMESSER L. 2018, *L'armement (Section 1)*, in *Paris 2018*, p. 173.
- ESTEVE F. 1974, *La necrópolis ibérica de la Oriola cerca de Amposta (Tarragona)*, *Estudios Ibéricos 5*, Valencia.
- 1999, *Recerques arqueològiques a la Ribera Baixa de L'Ebre II. Protohistòria i Antiquitat Tardana*, Amposta.
- FERUGLIO A. E. 2003, *Il lusso di una élite. Materiali etruschi da Castellonchio*, Catálogo de la Exposición (Orvieto 2003-2004), Perugia.
- FONTAINE P. 1995, *À propos des inscriptions suθinα sur la vaisselle métallique étrusque*, in *REA XCVII* 1-2, pp. 201-216.
- GARCÍA-BELLIDO M. P. (ed.) 1993, *Album de dibujos de la colección de bronce antiguos de Antonio Vives Escudero*, *Anejos de Archivo Español de Arqueología 13*, Madrid.
- GARCÍA Y BELLIDO A. 1974, *Otros testimonios más de la presencia de mercenarios españoles en el Mediterráneo*, in E. RIPOLL - E. SANMARTÍ (eds.), *Simposio Internacional de Colonizaciones* (Barcelona 1971), Barcelona, pp. 201-203.

- GARCÍA-JIMÉNEZ G. 2016, *Panoplias hispánicas con armas de tipo La Tène: Las opciones de la periferia*, in R. GRAELLS - D. MARZOLI (eds.), *Armas de la Hispania Prerromana / Waffen im vorrömischen Hispanien. Actas del Encuentro Armamento y arqueología de la guerra en la Península Ibérica prerromana (s. VI-I a. C.): problemas, objetivos y estrategias* (Madrid 2014), RGZM-Tagungen 2 Mainz, pp. 79-108.
- GAULTIER F. 2018, *Au-delà de l'Italie: les œuvres de la collection Campana découvertes en Grèce*, in *Paris 2018*, pp. 112-113.
- GEDEONOV E. 1861, *Notice sur les objets d'art de la Galerie Campana à Rome, acquis pour le Musée Impérial de l'Ermitage*, Paris.
- GOLDMAN A. L. - ROSE A. 2019, *Bronze helmets from the battle of the Aegates Islands*, in J. G. ROYA S. TUSA (eds.), *The Site of the Battle of the Aegates Islands at the End of the First Punic War* Roma, pp. 147-174.
- GORSKAYA O. 2018, *Casque étrusque*, in *Paris 2018*, p. 175.
- GRAELLS R. 2005, *Origen i dispersió dels fermalls de dos garfis i placa única*, in O. MERCADAL FERNÁNDEZ (ed.), *Mon Ibèric als Països Catalans*, Actes del XIII Col·loqui Internacional d'Arqueologia Puigcerdà, Homenatge a Josep Barberà i Farràs (Puigcerdà 2003), Puigcerdà, pp. 769-781.
- 2007, *Fermalls de cinturó de 4 i 6 garfis a Catalunya: tipologia, cronologia i dispersió*, in M. MIÑARR S. VALENZUELA (eds.), *La protohistòria als Països Catalans*, Actes del I Congrés de Joves Investigadors en Arqueologia dels Països Catalans (Vilanova del Camí 2005), Arqueomediterrània Barcelona, pp. 189-192.
- 2012, *Las corazas cortas campanas con detalle anatómico esquemático*, in *MEFRA CXXIV* 2, pp. 475-549.
- 2014, *Mistophoroi ex Iberias. Una aproximación al mercenariado hispano a partir de las evidencias arqueológicas (s. VI-IV a.C.)*, *Archeologia Nuova Serie* 1, Venosa.
- 2016, *La influencia del mercenariado hispánico sobre el armamento de la Península Ibérica (s. VI a.C.)*, in R. GRAELLS - D. MARZOLI (eds.), *Armas de la Hispania Prerromana / Waffen im vorrömischen Hispanien. Actas del Encuentro Armamento y arqueología de la guerra en la Península Ibérica prerromana (s. VI-I a. C.): problemas, objetivos y estrategias* (Madrid 2014), RGZM-Tagungen Mainz, pp. 37-77.
- 2018, *Corázas helenísticas decoradas. "Οπλα καλά. Los "Siris bronzes" y su contexto*, Roma.
- GRAELLS R. - LORRIO A. J. 2017, *Problemas de cultura material. Los broches de cinturón de garfios con coración a molde de la Península Ibérica (s. VII-VI a.C.)*, *Anejos de la revista Lucentum* 22, Alícia.
- GRAELLS R. - MAZZOLI M. 2013, *Cascos con tridentes? El problema de la aplicación de estructuras metálicas sobre cascos prerromanos*, in *Études Céliques XXXIX*, pp. 87-108.
- GULYAEVA N. 2004, *Late Etruscan helmets in the Hermitage*, in *The Antique Bronzes. Typology, Chronology, Authenticity*, The Acta of the 16th International Congress of Antique Bronzes (Bucarest 2003), Bucharest, pp. 229-234.
- JEHASSE J. - JEHASSE L. 1973, *La nécropole préromaine d'Aleria*, Paris.
- JUNKELMANN M. 2000, *Römische Helme. Sammlung Axel Guttmann VIII*, Mainz.
- KAUFMANN-HEINIMANN A. M. - KÜNZL E. 2008, *Fiktive Siege. Ein falscher römischer Silberhelm*, in *Alia*, pp. 123-133.
- KHARSEKIN A. I. 1959, *Two inscribed objects from Hermitage Museum of Leningrad*, in *StEtr XX*, pp. 151-155.
- LEJARS T. 2014, *L'armement des Celtes d'Italie*, in P. BARRAL - J. P. GUILLAUMET - M.-J. ROULIÈRE-IBERT - M. SARACINO - D. VITALI (eds.), *Les Celtes et le Nord de l'Italie. Premier et Second Âge fer*, Actes du XXXVI<sup>e</sup> colloque international de l'AFEAF (Verona 2012), *RAE Suppl.* 36, D. pp. 401-434.
- VON LIPPERHEIDE F. 1896, *Antike Helme*, München.
- LORRIO A. J. 1997, *Los Celtiberos<sup>2</sup>*, *Bibliotheca Archaeologica Hispana* 25, *Complutum Extra* 7, Madrid.

- 2007, *Historiografía y nuevas interpretaciones: la necrópolis de la Edad del Hierro de Haza del Arca* (Uclés, Cuenca), in: XXVI Congreso Nacional de Arqueología (Zaragoza 2001), *Caesaraugusta* 78, Zaragoza, pp. 251-278.
- MINGGHERI A. 2006, *Rotte e tappe nel Tirreno settentrionale*, in *Atti Genova-Ampurias*, pp. 435-453.
- 2007, *Fibula anulare ibérica da Pisa*, in *Etruschi, Greci, Fenici e Cartaginesi nel Mediterraneo centrale* (*AnnFaina* XIV), Roma, pp. 178-199.
- MANSEL K. 1998, *Studien zum Trachtzubehör der älteren Eisenzeit am Golfe du Lion und im Ampurdán*, *Internationale Archäologie* 32, Rahden.
- MANYANÓS A. - OLÀRIA C. 1999, *Materials arqueològics d'influència cèltica i celtibèrica a la probable frontera oriental i meridional de la Celtibèria*, in *Quaderns de Prehistòria i Arqueologia de Castelló* XX, pp. 129-160.
- MAYORAL F. 1990, *Análisis de las variables sociales reconocidas en las necrópolis del horizonte ibérico antiguo y reconstrucción de la sociedad en el Montsià-Bajo Maestrazgo*, tesi doctoral presentada el 1990 a la UAB, Barcelona (inédita).
- MAZZOLI M. 2016, *Elmi "Montefortino" nel Mediterraneo occidentale*, in R. GRAELLS - D. MARZOLI (a cura di), *Armas de la Hispania Prerromana / Waffen im vorrömischen Hispanien. Actas del Encuentro Armamento y arqueología de la guerra en la Península Ibérica prerromana (s. VI-I a. C.): problemas, objetivos y estrategias* (Madrid 2014), RGZM-Tagungen 24, Mainz, pp. 109-147.
- MELLI P. 2006, *L'emporio di Genova. Riflessioni e problemi aperti alla luce dei nuovi ritrovamenti*, in *Atti Genova-Ampurias*, pp. 609-637.
- 2007, *Genova preromana. Una città portuale del Mediterraneo tra il VII e il III secolo a.C.*, Genova.
- MILANESE M. 1987, *Scavi nell'oppidum preromano di Genova*, Roma.
- MOHEN J.-P. 1980, *L'Âge du Fer en Aquitaine, du VIII<sup>e</sup> au III<sup>e</sup> siècle av. J.-Chr.*, *Mémoires de la Société Préhistorique Française* 14, Paris.
- MORANDI A. 1990, *Epigrafia di Bolsena etrusca*, *Studia Archaeologica* 54, Roma.
- NASO A. 2011, *Reperti italici nei santuari greci*, in R. NEUDECKER (a cura di), *Krise und Wandel. Süditalien im 4. und 3. Jahrhundert v. Chr.*, *Internationaler Kongress anlässlich des 65. Geburtstages von Dieter Mertens* (Roma 2006), *Palilia* 23, Wiesbaden, pp. 39-53.
- NAVARRO R. 1970, *Las fibulas en Cataluña*. Publicaciones Eventuales 16, Barcelona.
- PANDOLFINI M. 1987, *Considerazioni sulle iscrizioni etrusche di Bolsena su instrumentum*, in *MEFRA* XCIX 2, pp. 621-633.
- París 2018, F. GAULTIER - L. HAUMESSER - A. TROFIMOVA (eds.), *Un rêve d'Italie. La collection du marquis Campana*, Catálogo de la Exposición (París 2018-19), Paris.
- PARZINGER H. - SANZ R. 1986, *Zum ostmediterranen Ursprung einer Gürtelhakenform der iberischen Halbinsel*, in *MM* XXVII, pp. 169-194.
- PELUG H. 2006, *Elmi antichi dal mare di Camarina*, in P. PELAGATTI - G. DI STEFANO - L. DE LACHENAL (eds.), *Camarina 2600 anni dopo la fondazione. Nuovi studi sulla città e sul territorio*, *Atti del Convegno Internazionale* (Ragusa 2002-2003), Roma, pp. 259-270.
- RIZZO D. 2006, *Recenti rinvenimenti nel territorio di Nepi: un sepolcro aristocratico*, in M. PANDOLFINI (a cura di), *Archeologia in Etruria meridionale*, *Atti delle Giornate di studio in ricordo di Mario Moretti* (Civita Castellana 2003), *Studia Archaeologica* 147, Roma, pp. 107-119.
- ROBINSON H. R. 1975, *The Armour of Imperial Rome*, London.
- SOUTOU A. - VEZIAN J. 1964, *Mobilier d'une tombe à incinération de Mas-Saintes-Puelles (Aude)*, in *CabLig* XIII, pp. 164-172.
- UROZ H. 2006, *El programa iconográfico religioso de la Tumba del Orfebre de Cabezo Lucero (Guardamar del Segura, Alicante)*, *Monografías del Museo de Arte Ibérico de El Cigarralejo* 3, Murcia.
- VERMEULE C. C. 1960, *A Roman silver helmet in the Toledo (Ohio) Museum of Art*, in *JRS* L, pp. 8-11.

- VITALI D. 1992, *Tombe e necropoli galliche di Bologna e del territorio*, Cataloghi delle Collezioni de Museo Civico Archeologico di Bologna 9, Bologna.
- ZUCCA R. 2009, *Navibus longis ad Carales subductis*, in A. MASTINO - P. G. SPANU - R. ZUCCA (eds.), *Naves plenae velis euntes*, Roma, pp. 11-42.

#### REFERENCIAS

Fig. 1: de Graells 2014, fig. 7 modificado.

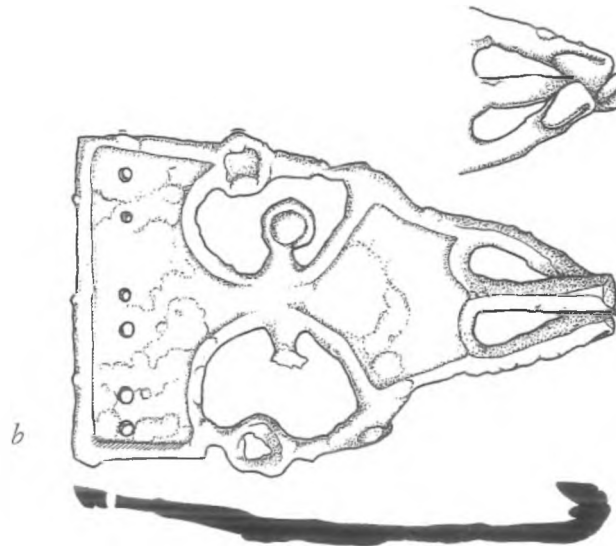
*Lám. V a*: Archivo del DAI-Roma 1859.123 (de Gorskaya 2018, fig. 47); *b*: de Lipperheide 1890 p. 238; *Lám. VI a*: de Archivo Cabré IPH-B2.576; *b*: de Melli 2006, fig. 9; *c-d*: de Rizzo 2006; Maggiani 2007; *Lám. VII a-b*: © The State Hermitage Museum. Photo by Alexander Lavrentyev, *ÃĐ-10303\_1* y *ÃĐ-10303\_2*; *Lám. VIII a-b*: © The State Hermitage Museum. Photo by Alexander Lavrentyev, *ÃĐ-10303\_8* y *ÃĐ-10303\_7*; *b-c*: © The State Hermitage Museum. Photo by Alexander Lavrentyev, *ÃĐ-10303\_1* y *ÃĐ-10303\_2*; *Lám. IX a-d*: © The State Hermitage Museum. Photo by Alexander Lavrentyev, *ÃĐ-10303\_5*, *ÃĐ-10303\_3* y *ÃĐ-10303\_4* (Fotos sin fondo modificadas por la editorial).



a) Dibujo del *pastiche* formado por casco y demás elementos decorativos en la colección Campana;  
 b) Casco de la antigua colección Campana después de su ingreso al Museo Hermitage, cuando se le retiraron los elementos aplicados y fue limpiado.



a



b



c

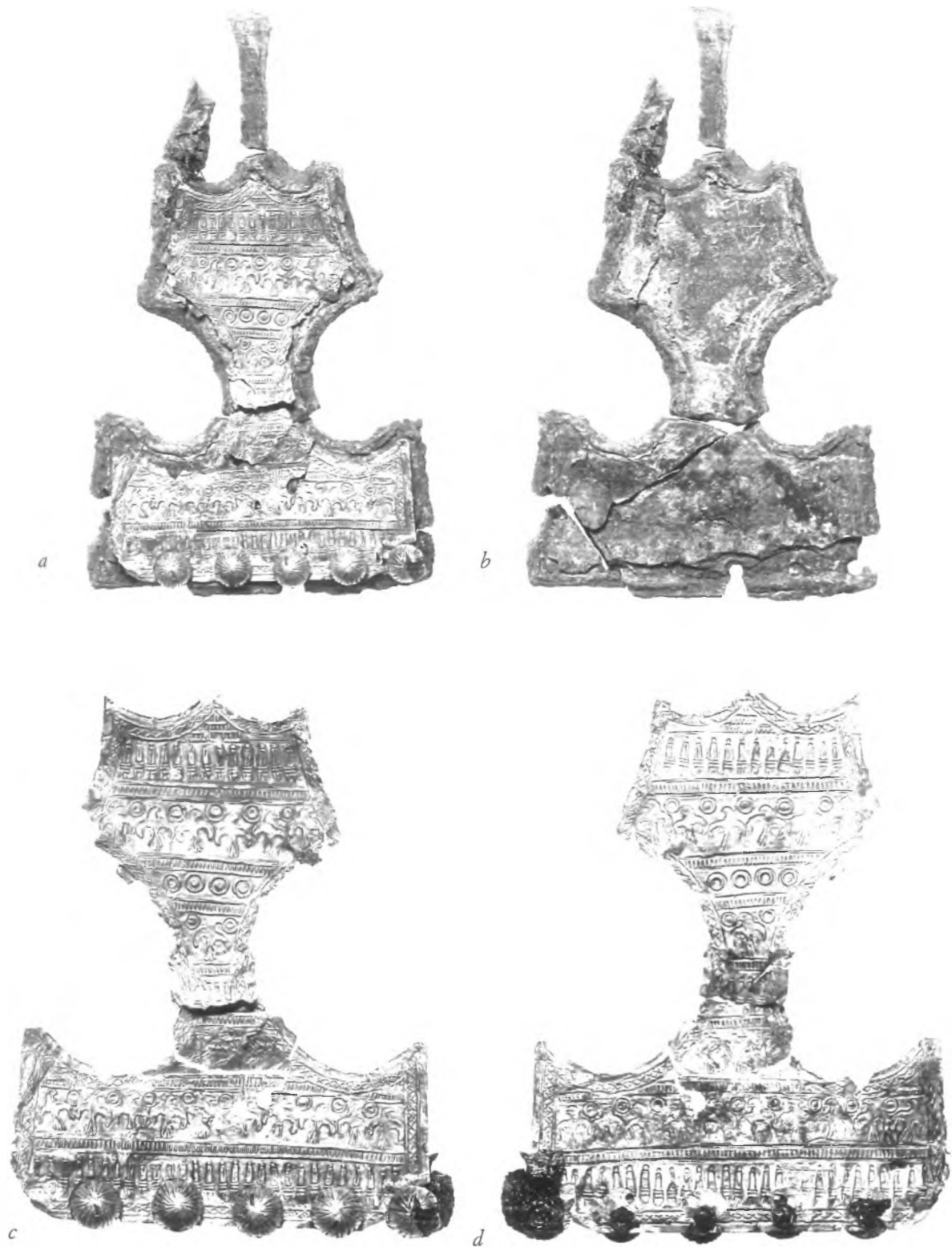


d

a) Fotografía del broche de cinturón que integraba el pastiche Campana procedente del archivo personal de J. Cabré en el que la pieza aparece sin indicación de procedencia; b) Broche de cinturón ibérico procedente del *oppidum* de San Silvestro; c-d) Fíbulas anulares hispánicas procedentes de (c) la tumba 3 de la necrópolis de Sante Grotte (Nepi) y (d) de Monte Castellare di San Giuliano (Pisa).

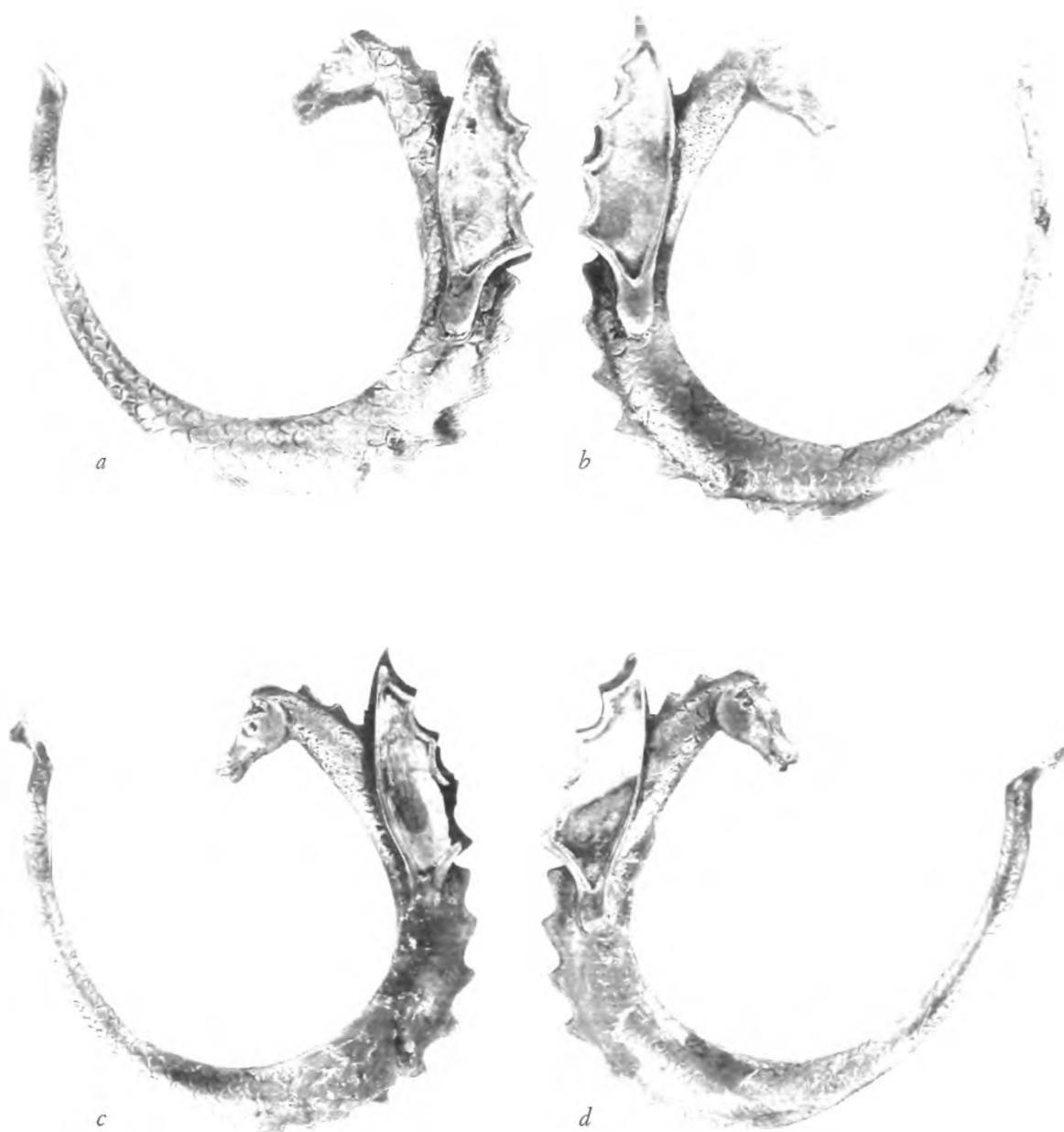
*a**b*

Casco de bronce con inscripción etrusca de la antigua colección Campana, conservado en el Museo Hermitage (St. Petersburg) inv. n. GR-10303. *a*) Vista oblicua en la que pueden observarse trazas del apéndice dispuesto alrededor del botón; *b*) Vista frontal, donde puede observarse la inscripción etrusca.



Broche de cinturón de tres garfios con decoración aplicada de lámina de oro de la antigua colección Campana, conservado en el Museo Hermitage (St. Petersburg) inv. n. GR-10303. *a*) Vista del estado actual; *b*) Vista del broche sin la aplicación de lámina de oro, obsérvese el rebaje para facilitar la fijación de la lámina; *c*) Vista exterior de la lámina de oro; *d*) Vista interior de la lámina de oro.





Elementos serpentiformes que habían decorado el pastiche de la colección Campana sobre un asa de sítula y a ambos lados del broche de cinturón de tres garfios con decoración aplicada de lámina de oro, conservado en el Museo Hermitage (St. Petersburg) inv. n. GR-10303. *a-b*) Vista exterior de la pareja; *c*) Vista interior del ejemplar derecho; *d*) Vista interior del ejemplar izquierdo.